

Konjunkturstatistik, löner för statlig sektor, december 2003

Salaries in The Governmental Sector, December 2003

I korta drag

Löneökningen för statlig sektor var 4,4 procent

Den preliminära genomsnittliga månadslönen för hel- och deltidsanställda inom statlig sektor var 25 220 kronor under december 2003. Detta är en ökning med 4,4 procent sedan december 2002.

Inom civilförvaltningen ökade lönerna med 4,6 procent och för försvaret ökade lönerna med 3,4 procent.

För kvinnor inom statlig sektor ökade lönerna med 4,9 procent medan männens löneökning uppgick till 4,0 procent.

I löneutvecklingen ingår lönehöjningar som följd av 2002 års avtal och effekter av strukturförändringar som inträffat inom myndigheten. Förändringstalen är baserade på skillnader mellan de definitiva lönerna 2002 och de preliminära lönerna 2003.

Antal sysselsatta ökade med 1,5 procent

Antalet sysselsatta inom den statliga sektorn var 234 140 under december 2003. Detta är jämfört med december 2002 en ökning med 3 560 personer eller 1,5 procent. De sysselsatta var fördelade på 112 640 kvinnor och 121 500 män.

Inom civilförvaltningen var antalet sysselsatta 189 910 under december 2003. Detta är jämfört med december 2002 en ökning med 3 790 personer.

Inom försvaret minskade antalet anställda med 440 personer till 27 650 under samma period.

Medlingsinstitutet
National Mediation Office



Christina Eurén, tfn 08-545 292 45,
christina.euren@mi.se, www.mi.se

Lena Larsson, SCB, tfn 019-17 60 19, lena.larsson2@scb.se
Jenny Karlsson, SCB, tfn 019-17 69 83, jenny.karlsson@scb.se

Statistiken har producerats av SCB på uppdrag av Medlingsinstitutet (MI), som ansvarar för officiell statistik inom området.

ISSN 0082-0237 Serie AM – Arbetsmarknad. Utkom den 1 mars 2004.
Tidigare publicering: Se avsnittet Fakta om statistiken.
Utgivare av Statistiska meddelanden är Svante Öberg, SCB.

Innehåll

Statistiken med kommentarer	3
Löner	3
Löneutveckling inom statlig sektor	4
Sysselsättning	4
Tabeller	5
1. Statlig sektor – genomsnittlig månadslön, fördelad efter myndighet, december 2003	5
2. Statlig sektor – genomsnittlig månadslön, inklusive retroaktiv lön, fördelad efter myndighet, december 2002	6
3. Statlig sektor – genomsnittlig månadslön fördelad efter näringsgren, december 2003	7
4. Statlig sektor – genomsnittlig månadslön, utveckling fr.o.m. december 2001 t.o.m. december 2003	8
5. Statlig sektor – genomsnittlig månadslön för Civilförvaltningen och Försvaret, utveckling fr.o.m. december 2001 t.o.m. december 2003	9
6. Statlig sektor – antal sysselsatta fördelade efter myndighet, december 2003	10
7. Statlig sektor – antal sysselsatta fördelade efter län, december 2003	11
8. Statlig sektor – antal sysselsatta fördelade efter näringsgren, december 2003	12
Fakta om statistiken	13
Inledning	13
Detta omfattar statistiken	13
Objekt och population	13
Statistiska mått	13
Variabler	14
Redovisningsgrupper	14
Så görs statistiken	14
Statistikens tillförlitlighet	15
Bortfall	15
Täckning	15
Bra att veta	15
Spridningsformer	15
Primärmaterial	15
Annan statistik	15
In English	16
Summary	16
List of tables	16
List of terms	17

Statistiken med kommentarer

Löner

Löneutvecklingen mellan december 2002 och december 2003 var för hel- och deltidstjänstgörande 4,4 procent. Kvinnornas löner ökade med 4,9 procent. Männens löneökning uppgick till 4,0 procent. Den genomsnittliga månadslönen för deltidstjänstgörande i tabellen nedan är uppräknad till heltidslön.

Genomsnittlig månadslön och procentuell förändring från samma månad föregående år

	Genomsnittlig månadslön		
	December 2002	December 2003	%
Heltidstjänstgörande			
Kvinnor	22 200	23 280	+ 4,9
Män	26 110	27 140	+ 4,0
Totalt	24 360	25 400	+ 4,3
Deltidstjänstgörande			
Kvinnor	20 980	22 110	+ 5,4
Män	25 840	27 170	+ 5,1
Totalt	22 290	23 500	+ 5,4
Hel- och deltidstjänstgörande			
Kvinnor	22 020	23 110	+ 4,9
Män	26 090	27 140	+ 4,0
Totalt	24 160	25 220	+ 4,4

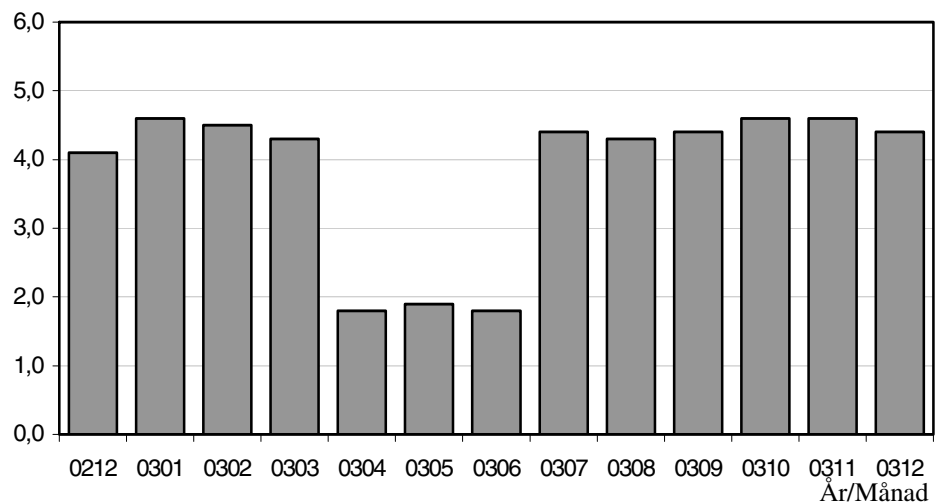
För civilförvaltningen ökade lönerna med 4,6 procent mellan december 2002 och december 2003. Försvarets löneökning var 3,4 procent och löneökningen för den totala statliga sektorn var 4,4 procent för samma period.

Genomsnittlig månadslön och procentuell förändring från samma månad föregående år

	Genomsnittlig månadslön		
	December 2002	December 2003	%
Civilförvaltningen			
Kvinnor	22 500	23 630	+ 5,0
Män	26 180	27 290	+ 4,2
Totalt	24 400	25 510	+ 4,6
Försvaret			
Kvinnor	21 120	22 150	+ 4,8
Män	26 230	27 060	+ 3,2
Totalt	25 110	25 970	+ 3,4
Totalt			
Kvinnor	22 020	23 110	+ 4,9
Män	26 090	27 140	+ 4,0
Totalt	24 160	25 220	+ 4,4

Löneutveckling inom statlig sektor

Procent



Diagrammet ovan som visar löneutvecklingen inom den statliga sektorn, baseras på preliminära löneuppgifter plus retroaktiv lön jämfört mot definitiva löneuppgifter 12 månader tidigare.

Sysselsättning

Antalet sysselsatta i den statliga sektorn ökade med 3 560 personer mellan december 2002 och december 2003. Civilförvaltningen ökade med 3 790 personer och försvarets minskning uppgick till 440 personer för samma period.

Antal sysselsatta och procentuell förändring från samma månad föregående år

	Antal sysselsatta		
	December 2002	December 2003	%
Civilförvaltningen	186 120	189 910	+ 2,0
Omräknat till heltidspersoner	163 190	166 640	+ 2,1
Försvaret	28 090	27 650	- 1,6
Omräknat till heltidspersoner	26 210	26 080	- 0,5
Totalt	230 580	234 140	+ 1,5
Omräknat till heltidspersoner	204 860	208 520	+ 1,8

Tabeller

1. Statlig sektor – genomsnittlig månadslön, fördelad efter myndighet, december 2003

1. Governmental sector – average monthly salary, by authority, December 2003

Myndighet	Genomsnittlig månadslön, kronor							Förändring från föregående år	
	Heltidstjänstgörande			Deltids-tjänstgörande Totalt	Hel- och deltidstjänstgörande			Kronor	Procent
	Kvinnor	Män	Totalt		Kvinnor	Män	Totalt		
TOTALT	23 279	27 139	25 399	23 497	23 107	27 140	25 216	1 052	4,4
HELSTATLIG VERKSAMHET	23 749	27 265	25 776	23 732	23 543	27 253	25 581	1 074	4,4
CIVILFÖRVALTNINGEN	23 857	27 312	25 723	23 717	23 631	27 292	25 510	1 111	4,6
Polisväsendet	22 744	26 872	25 588	22 617	22 617	26 852	25 435	1 213	5,0
Domstolsväsendet	24 016	35 131	27 962	22 557	23 700	35 113	27 464	1 154	4,4
Kriminalvården	20 706	20 972	20 863	23 177	20 754	21 310	21 074	758	3,7
Migrationsverket	21 918	23 129	22 373	23 304	21 955	23 241	22 427	1 024	4,8 ¹
Skattemyndigheterna	22 398	26 658	23 942	21 763	22 142	26 648	23 594	1 098	4,9
Länsstyrelserna	22 417	25 824	23 954	22 312	22 297	25 716	23 767	946	4,1
Kronofogdemyndigheterna	20 860	25 344	22 371	20 992	20 728	25 356	22 194	1 043	4,9
Tullverket	23 040	24 525	23 891	23 402	22 927	24 530	23 803	1 111	4,9
Universitet o högskolor	24 237	28 726	26 577	24 522	23 977	28 628	26 279	933	3,7
Lantbruksuniversitetet	22 622	26 499	24 719	22 393	22 320	26 454	24 383	468	2,0
Skogsvårdsstyrelserna	21 941	24 085	23 685	21 884	21 729	24 014	23 530	1 221	5,5 ¹
Arbetsmarknadsverket	23 156	24 457	23 691	21 615	22 935	24 403	23 503	1 551	7,1
Banverket	24 632	26 346	26 090	26 128	24 730	26 353	26 092	1 451	5,9
Vägverket	23 617	26 643	25 989	24 295	23 382	26 665	25 911	1 071	4,3
Övriga myndigheter	25 859	29 284	27 479	24 594	25 529	29 166	27 172	1 292	5,0
FÖRSVARET	22 192	27 049	26 024	24 132	22 145	27 062	25 970	862	3,4
ÖVR STATLIGT LÖNE- REGLERAD VERKSAMHET	20 093	22 630	20 612	20 880	20 066	23 083	20 641	841	4,2
Allmänna försäkringskassor	20 048	22 641	20 567	20 908	20 028	23 116	20 604	910	4,6

Förändringssiffrorna är baserade på skillnader mellan de definitiva lönerna 2002 och de preliminära lönerna 2003.

1) Förändringssiffran är starkt påverkad av strukturella förändringar.

2. Statlig sektor – genomsnittlig månadslön, inklusive retroaktiv lön, fördelad efter myndighet, december 2002

2. Governmental sector – average monthly salary, including retroactive wage, by authority, December 2002

Myndighet	Genomsnittlig månadslön, kronor							Förändring från föregående år	
	Heltidstjänstgörande			Deltids-tjänst-görande Totalt	Hel- och deltidstjänstgörande			Kronor	Procent
	Kvinnor	Män	Totalt		Kvinnor	Män	Totalt		
TOTALT	22 199	26 107	24 360	22 291	22 020	26 094	24 164	958	4,1
HELSTATLIG VERKSAMHET	22 617	26 224	24 708	22 555	22 416	26 200	24 507	977	4,2
CIVILFÖRVALTNINGEN	22 716	26 210	24 614	22 532	22 497	26 184	24 399	961	4,1
Polisväsendet	21 516	25 642	24 379	21 540	21 395	25 615	24 222	318	1,3
Domstolsväsendet	22 916	33 955	26 804	21 026	22 633	33 842	26 310	989	3,9
Kriminalvården	19 989	20 304	20 176	21 857	20 022	20 533	20 316	634	3,2
Migrationsverket	20 885	22 289	21 406	21 361	20 861	22 372	21 403	1 002	4,9
Skattemyndigheterna	21 285	25 518	22 802	20 669	21 083	25 492	22 496	985	4,6
Länsstyrelserna	21 397	24 915	23 001	21 221	21 298	24 800	22 821	970	4,4
Kronofogdemyndigheterna	19 870	24 254	21 371	19 427	19 702	24 251	21 151	1 076	5,4
Tullverket	21 979	23 392	22 792	21 852	21 896	23 348	22 692	1 291	6,0
Universitet o högskolor	23 308	27 772	25 649	23 530	23 023	27 681	25 346	1 169	4,8
Lantbruksuniversitetet	22 150	26 154	24 324	21 520	21 731	26 087	23 915	1 095	4,8
Skogsvårdsstyrelserna	21 189	22 725	22 452	20 590	20 763	22 697	22 309	780	3,6
Arbetsmarknadsverket	21 564	22 941	22 135	20 296	21 360	22 888	21 952	704	3,3
Banverket	23 137	24 917	24 656	24 247	23 187	24 911	24 641	1 933	8,5
Övriga myndigheter	24 504	28 061	26 191	23 191	24 197	27 919	25 880	1 070	4,3
FÖRSVARET	21 181	26 241	25 182	23 053	21 124	26 233	25 108	1 075	4,5
ÖVR STATLIGT LÖNE- REGLERAD VERKSAMHET	19 311	21 835	19 834	19 531	19 233	22 188	19 800	619	3,2
Allmänna försäkringskassor	19 209	21 763	19 718	19 509	19 139	22 154	19 694	598	3,1

Förändringssiffrorna är baserade på skillnader mellan de definitiva lönerna 2001 och de definitiva lönerna 2002.

3. Statlig sektor – genomsnittlig månadslön fördelad efter näringsgren, december 2003**3. Governmental sector – average monthly salary by branch of industry, December 2003**

Näringsgren/SNI 2002	Genomsnittlig månadslön, kronor							Förändring från föregående år	
	Heltidstjänstgörande			Deltids- tjänst- görande Totalt	Hel- och deltidstjänstgörande			Kronor	Procent
	Kvinnor	Män	Totalt		Kvinnor	Män	Totalt		
TOTALT	23 279	27 139	25 399	23 497	23 107	27 140	25 216	1 052	4,4
A Jordbruk	19 005	28 507	21 277	18 906	18 905	28 093	20 975	484	2,4 ¹
F Byggverksamhet	24 391	26 293	26 010	25 752	24 370	26 309	26 000	1 282	5,2
J Finansiell verksamhet	21 356	24 541	22 482	20 652	21 291	24 469	22 358	-954	-4,1 ¹
K Fastighetsverksamhet, företagstjänster	23 612	26 623	25 043	23 248	23 418	26 650	24 881	1 188	5,0
L Offentlig förvaltning och försvar	22 951	27 034	25 169	23 010	22 806	27 043	25 000	1 040	4,3
75.1 Offentlig förvaltning	24 253	28 208	26 034	23 535	23 987	28 152	25 758	1 038	4,2
75.2 Utrikesförvaltning och Försvar	22 946	26 767	25 546	23 178	22 832	26 760	25 427	1 045	4,3
75.3 Obligatorisk socialförsäkring	20 504	24 173	21 344	21 169	20 458	24 526	21 326	1 049	5,2
M Utbildning	24 084	28 510	26 365	24 221	23 799	28 417	26 052	867	3,4
80.1 Grundskoleutbildning	22 417	23 117	22 611	19 481	21 751	22 776	22 003	266	1,2
80.3 Högskoleutbildning	24 146	28 595	26 468	24 398	23 881	28 504	26 168	883	3,5
80.4 Vuxenutbildning och övrig utbildning	24 768	26 008	25 350	24 333	24 663	26 077	25 330	901	3,7
N Hälso- och sjukvård, sociala tjänster	21 883	22 995	22 491	23 171	21 832	23 316	22 613	1 296	6,1 ¹
O Andra samhälleliga och personliga tjänster	23 369	24 082	23 714	21 368	22 925	23 919	23 371	430	1,9 ¹

Förändringssiffrorna är baserade på skillnader mellan de definitiva lönerna 2002 och de preliminära lönerna 2003.

1) Förändringssiffran är starkt påverkad av strukturella förändringar.

4. Statlig sektor – genomsnittlig månadslön, utveckling fr.o.m. december 2001 t.o.m. december 2003

4. Governmental sector – average monthly salary, from December 2001 to December 2003

Mätmånad	Genomsnittlig månadslön, kronor			Förändring från föregående år, procent		
	preliminär	preliminär+retro	definitiv	preliminär mot preliminär	preliminär+retro mot definitiv	definitiv mot definitiv
dec-01	23 090	–	23 210	4,2	–	4,5
jan-02	23 160	–	23 260	4,6	–	4,7
feb-02	23 160	–	23 230	4,7	–	4,7
mar-02	23 210	–	23 260	4,8	–	4,8
apr-02	23 300	–	24 040	4,7	–	4,3
maj-02	23 210	–	23 960	4,2	–	4,0
jun-02	23 160	–	23 900	4,7	–	4,4
jul-02	23 110	–	23 850	4,1	–	4,0
aug-02	23 020	–	23 760	4,3	–	4,4
sep-02	23 250	–	23 970	4,2	–	4,5
okt-02	23 410	–	24 010	3,9	–	3,9
nov-02	23 580	–	24 060	3,4	–	3,9
dec-02	24 010	–	24 160	4,0	–	4,1
jan-03	24 110	24 340	–	4,1	4,6	–
feb-03	24 070	24 280	–	4,0	4,5	–
mar-03	24 100	24 260	–	3,8	4,3	–
apr-03	24 280	24 470	–	4,2	1,8	–
maj-03	24 260	24 410	–	4,5	1,9	–
jun-03	24 220	24 330	–	4,6	1,8	–
jul-03	24 520	24 900	–	6,1	4,4	–
aug-03	24 420	24 780	–	6,1	4,3	–
sep-03	24 710	25 020	–	6,2	4,4	–
okt-03	24 860	25 100	–	6,2	4,6	–
nov-03	25 040	25 150	–	6,2	4,6	–
dec-03	25 220	25 220	–	5,0	4,4	–

5. Statlig sektor – genomsnittlig månadslön för Civilförvaltningen och Försvaret, utveckling fr.o.m. december 2001 t.o.m. december 2003

5. Governmental sector – average monthly salary in the Civil Service and The Defence Organization, from December 2001 to December 2003

Mätmånad	Genomsnittlig månadslön, kronor			Förändring från föregående år, procent		
	preliminär	preliminär+retro	definitiv	preliminär mot preliminär	preliminär+retro mot definitiv	definitiv mot definitiv
dec-01	23 410	–	23 520	4,3	–	4,6
jan-02	23 480	–	23 590	4,7	–	4,8
feb-02	23 480	–	23 550	4,8	–	4,8
mar-02	23 530	–	23 590	4,9	–	4,9
apr-02	23 620	–	24 350	4,7	–	4,3
maj-02	23 530	–	24 270	4,2	–	3,9
jun-02	23 480	–	24 200	4,7	–	4,4
jul-02	23 420	–	24 150	4,2	–	4,0
aug-02	23 330	–	24 050	4,4	–	4,4
sep-02	23 580	–	24 290	4,3	–	4,5
okt-02	23 720	–	24 370	3,9	–	4,1
nov-02	23 900	–	24 410	3,4	–	4,0
dec-02	24 340	–	24 500	4,0	–	4,2
jan-03	24 440	24 680	–	4,1	4,7	–
feb-03	24 400	24 610	–	3,9	4,5	–
mar-03	24 430	24 600	–	3,8	4,3	–
apr-03	24 630	24 820	–	4,3	1,9	–
maj-03	24 600	24 750	–	4,5	2,0	–
jun-03	24 560	24 670	–	4,6	1,9	–
jul-03	24 840	25 240	–	6,1	4,5	–
aug-03	24 740	25 120	–	6,1	4,4	–
sep-03	25 040	25 360	–	6,2	4,4	–
okt-03	25 210	25 450	–	6,3	4,5	–
nov-03	25 390	25 510	–	6,2	4,5	–
dec-03	25 570	25 570	–	5,1	4,4	–

6. Statlig sektor – antal sysselsatta fördelade efter myndighet, december 2003

6. Governmental sector – number of employees by authority, December 2003

Myndighet	Antal					Förändring från föregående år	Heltidspersoner	
	Samtliga	Heltids-tjänstgörande		Deltids-tjänstgörande			Antal	Därav kvinnor, procent
		Kvinnor	Män	Kvinnor	Män			
TOTALT	234 142	83 581	102 005	29 061	19 495	3 564	208 519	47,6
HELSTATLIG VERKSAMHET	218 274	72 854	99 248	27 006	19 166	3 191	193 372	45,0
CIVILFÖRVALTNINGEN	189 906	67 191	79 111	26 002	17 602	3 788	166 639	48,5
Justitiedepartementet	40 314	13 495	21 177	3 352	2 290	-1 642	37 357	41,3
Polisväsendet	23 620	6 522	14 441	1 570	1 087	14	22 181	33,5
Domstolsväsendet	5 149	2 839	1 593	605	112	-89	4 904	66,4
Kriminalvården	9 115	2 964	4 278	918	955	450	8 029	42,4
Utrikesdepartementet	5 630	3 111	1 925	422	172	636	5 386	62,8
Migrationsverket	3 176	1 784	1 074	222	96	431	3 038	63,3
Försvarsdepartementet	147	68	70	8	1	18	144	51,4
Socialdepartementet	7 066	2 581	2 542	970	973	338	6 038	51,2
Finansdepartementet	26 830	12 051	9 753	3 745	1 281	1 801	25 224	58,3
Skattemyndigheterna	9 197	4 674	2 657	1 639	227	-478	8 733	67,8
Länsstyrelserna	5 350	2 363	1 958	657	372	163	4 924	56,5
Kronofogdemyndigheterna	2 580	1 411	718	356	95	31	2 447	68,2
Tullverket	2 476	827	1 107	313	229	-64	2 359	45,4
Utbildningsdepartementet	64 946	20 939	21 649	12 955	9 403	2 128	51 402	51,6
Universitet o högskolor	60 293	18 614	20 365	12 194	9 120	2 305	47 254	50,3
Jordbruksdepartementet	6 307	2 392	2 367	1 024	524	80	5 560	53,6
Lantbruksuniversitetet	3 390	1 103	1 305	628	354	-61	2 870	49,9
Kulturdepartementet	3 141	1 142	1 034	636	329	-86	2 615	55,7
Näringsdepartementet	30 550	9 756	16 678	2 190	1 926	853	28 880	38,6
Skogsvårdsstyrelserna	1 807	173	758	163	713	299	1 431	17,5
Arbetsmarknadsverket	10 136	5 170	3 611	1 118	237	344	9 670	61,2
Banverket	6 528	919	5 249	156	204	150	6 414	16,1
Vägverket	7 430	1 437	5 231	312	450	37	7 063	22,8
Miljödepartementet	4 975	1 656	1 916	700	703	-338	4 032	48,4
FÖRSVARET	27 648	5 321	19 875	938	1 514	-443	26 076	22,2
RIKSDAGENS VERK	720	342	262	66	50	-154	657	57,4
ÖVR STATLIGT LÖNEREGLERAD VERKSAMHET	15 868	10 727	2 757	2 055	329	373	15 147	80,9
Museer, forskningsinstitut mm	331	153	109	46	23	-342	299	60,5
Allmänna försäkringskassor	15 537	10 574	2 648	2 009	306	715	14 848	81,3

7. Statlig sektor – antal sysselsatta fördelade efter län, december 2003

7. Governmental sector – number of employees by county, December 2003

Län	Antal					Förändring från föregående år	Heltidspersoner	
	Samtliga	Heltids- tjänstgörande		Deltids- tjänstgörande			Antal	Därav kvinnor, procent
		Kvinnor	Män	Kvinnor	Män			
TOTALT	234 142	83 581	102 005	29 061	19 495	3 564	208 519	47,6
Stockholm	66 311	26 231	28 243	7 404	4 433	1 614	60 251	50,3
Uppsala	15 594	5 032	6 137	2 574	1 851	14	13 073	48,1
Södermanland	5 132	1 897	2 342	485	408	28	4 645	46,8
Östergötland	12 101	4 073	5 394	1 526	1 108	-103	10 627	46,1
Jönköping	5 585	1 879	2 751	650	305	12	5 202	44,3
Kronoberg	3 258	975	1 336	575	372	-3	2 760	46,8
Kalmar	3 388	1 134	1 474	477	303	193	2 983	46,9
Gotland	1 744	611	878	129	126	-6	1 629	42,5
Blekinge	4 524	1 267	2 606	399	252	338	4 209	35,6
Skåne	25 798	8 477	10 447	4 129	2 745	798	21 996	48,0
Halland	4 264	1 302	2 043	576	343	113	3 817	43,0
Västra Götaland	30 542	10 544	12 907	4 320	2 771	-208	26 814	48,0
Värmland	5 538	1 998	2 611	507	422	-361	5 074	45,3
Örebro	6 734	2 557	2 600	1 023	554	205	5 918	52,6
Västmanland	3 957	1 514	1 676	461	306	148	3 566	49,6
Dalarna	5 269	1 879	2 406	617	367	46	4 786	46,7
Gävleborg	5 407	2 156	2 370	537	344	186	4 969	49,7
Västernorrland	6 845	2 885	2 996	625	339	50	6 381	50,9
Jämtland	3 860	1 173	2 103	303	281	50	3 528	37,4
Västerbotten	8 977	3 187	3 622	1 189	979	212	7 744	48,5
Norrbottnen	9 314	2 810	5 063	555	886	238	8 543	36,3

8. Statlig sektor – antal sysselsatta fördelade efter näringsgren, december 2003

8. Governmental sector – number of employees by branch of industry, December 2003

Näringsgren/SNI 2002	Antal					Förändring från föregående år	Heltidspersoner	
	Samtliga	Heltids-tjänstgörande		Deltids-tjänstgörande			Antal	Därav kvinnor, procent
		Kvinnor	Män	Kvinnor	Män			
TOTALT	234 142	83 581	102 005	29 061	19 495	3 564	208 519	47,6
A Jordbruk	71	35	11	12	13	7	56	75,0
F Byggverksamhet	11 903	1 637	9 376	334	556	60	11 510	15,9
J Finansiell verksamhet	983	576	315	82	10	-833	956	66,4
K Fastighetsverksamhet, företagstjänster	15 233	6 485	5 887	1 786	1 075	152	13 736	54,6
L Offentlig förvaltning och försvar	131 919	51 500	61 361	12 046	7 012	5 599	123 574	48,0
75.1 Offentlig förvaltning	47 455	21 228	17 466	5 744	3 017	4 036	44 226	56,8
75.2 Utrikesförvaltning och Försvar	67 488	19 035	40 559	4 223	3 671	532	63 083	33,9
75.3 Obligatorisk socialförsäkring	16 976	11 237	3 336	2 079	324	1 031	16 264	78,6
M Utbildning	65 383	20 571	21 984	13 242	9 586	1 796	51 565	51,0
80.1 Grundskoleutbildning	1 607	777	297	418	115	-100	1 347	75,3
80.3 Högskoleutbildning	63 576	19 696	21 601	12 815	9 464	1 878	50 027	50,4
80.4 Vuxenutbildning och övrig utbildning	200	98	86	9	7	18	191	53,4
N Hälso- och sjukvård, sociala tjänster	5 695	1 699	2 046	971	979	-2 695	4 610	47,4
O Andra samhällliga och personliga tjänster	2 947	1 077	1 022	586	262	-525	2 506	54,9

Fakta om statistiken

Inledning

Detta Statistiska meddelande ingår i den löpande konjunkturlönestatistiken och avser löner och sysselsättning inom statlig sektor. Statistiken har producerats av Statistiska centralbyrån (SCB), på uppdrag av Medlingsinstitutet (MI), som från och med 2001 ansvarar för officiell statistik inom området. Syftet med undersökningen är att månatligen belysa löner och sysselsättning inom statlig sektor i termer av nivå och utveckling. SCB har sedan 1976 utfört en undersökning i varje kvartals mittmånad av sysselsättningen inom den statliga sektorn. Efter ett betänkande från 1987 års lönekommitté har SCB fått regeringens uppdrag att tillsammans med Konjunkturinstitutet (KI) utforma en kortperiodisk lönestatistik. Från och med februari 1991 utökades därför undersökningen till att även omfatta de anställdas löner. Det främsta syftet med den utökade undersökningen är att ge underlag för konjunkturbedömningar och för analys av kostnadsutvecklingen inom den statliga sektorn. Undersökningen är en totalundersökning och är från och med januari 2000 månatlig.

Detta omfattar statistiken

Objekt och population

Populationen består av sysselsatta inom statlig förvaltning, sysselsatta vid institutioner hänförliga till statlig sektor samt sysselsatta vid socialförsäkringsfonder. Undersökningspopulationen delas upp i sysselsättnings- respektive lönepopulation. I sysselsättningspopulationen ingår alla som var anställda med lön under mät månaden. Undantagna är tjänstlediga som inte fick utbetald lön under mät månaden och anställda i utlandet. I lönepopulationen ingår alla, förutom de undantagna i sysselsättningspopulationen, som var anställda med lön under mät månaden och som då fyllt 18 men inte 65 år.

Från och med januari 2001 har de affärsdrivande verken och Sveriges Riksbank övergått till den privata sektorns undersökning. De utlandsanställda ingår inte i undersökningen från och med mars 2001.

Statistiska mått

Statistiken i undersökningen redovisas i form av genomsnittliga månadslöner samt antalet sysselsatta. I månadslönen ingår grundlön, fasta- samt rörliga lönetillägg. I tabeller och tablåer redovisas genomsnittlig månadslön för heltidstjänstgörande, deltidstjänstgörande samt hel- och deltidstjänstgörande. Den genomsnittliga månadslönen beräknas som summan av de anställdas månadslön dividerat med summan av deras tjänstgöringsomfattning. Den beräknade genomsnittliga månadslönen är alltså ett mått på den genomsnittliga ersättningen för en arbetsinsats motsvarande heltid under en månad. För både genomsnittlig månadslön och antal sysselsatta redovisas förändringen från motsvarande månad föregående år.

Efter tolv månader fastställs den slutliga genomsnittliga månadslönen. Det innebär att hänsyn tas till retroaktiva löneutbetalningar. De preliminära månadslönerna korrigeras med de retroaktiva lönebeloppen och de definitiva månadslönerna beräknas.

Variabler

Genomsnittlig månadslön

Med månadslön avses ersättning för månad innan avdrag gjorts, där grundlön, fasta samt rörliga lönetillägg ingår. Övertidstillägg och traktamentsersättningar ingår inte. Fr.o.m. mars 1999 ingår inte jour- och beredskapstillägg i den genomsnittliga månadslönen.

Antal sysselsatta

Som sysselsatt räknas den som fått lön utbetald under mät månaden oberoende av tjänstgöringens omfattning eller anställningstidens längd och där lönen inte består av enbart tillägg eller retroaktiv lön.

Anställningsform

Det förekommer två olika anställningsformer i redovisningen, heltid och deltid. Som heltidsanställd betraktas den som har en sysselsättningsgrad på 100 procent och som deltidanställd räknas den som har en sysselsättningsgrad på mindre än 100 procent. Observera att heltidsanställda kan ibland vara deltidanställda på grund av partiell tjänstledighet.

Antal heltidspersoner

Antal heltidspersoner i en redovisningsgrupp beräknas som summan av tjänstgöringens omfattning/100 för de anställningar som tillhör redovisningsgruppen i undersökningsmaterialet.

Kön

Kvinna eller man.

Myndighet

Myndigheterna redovisas enligt Sveriges statskalender 2003.

Län

Med län avses i normalfallet individens tjänsteställe. Länsindelningen följer den regionala indelning för år 2003.

Näringsgren

Näringsgren redovisas enligt Standard för svensk näringsgrensindelning 2002, SNI 2002. Denna standard har som bas EU:s reviderade näringsgrensstandard, NACE rev.1.1 (NACE = Nomenclature Générale des Activités dans les Communautés Européennes).

Redovisningsgrupper

I SM-statistiken sker indelning på myndigheter, län, näringsgren (SNI 2002), kön och hel- respektive deltidstjänstgörande. Specialbearbetning kan göras på en finare redovisningsnivå eftersom materialet är totalräknat.

Så görs statistiken

Uppgifterna samlas in från olika administrativa datalönesystem. Det insamlade materialet genomgår en manuell och maskinell redigering i syfte att kontrollera uppgifternas rimlighet. För respektive myndighet jämförs uppgifterna mot de inkomna uppgifterna föregående månad. Vid tveksamheter tas kontakt med myndigheten för att få en bekräftelse på att uppgifterna är korrekta eller för att justera eventuella felaktigheter.

Statistikens tillförlitlighet

Bortfall

Bortfall utgörs av icke inrapporterade anställda på myndigheter och institut. För vissa myndigheter där uppgifter finns från en tidigare mätmånad imputeras uppgifter. De uppgifter som har imputerats har byggts på den saknade myndighetens tidigare inlämnade data som har räknats upp med genomsnitt från den svarande populationen. För december 2003 har samtliga myndigheter lämnat in uppgifter.

Täckning

Vid uppdelning mellan olika sektorer uppstår ibland tveksamheter om vilken sektor en enhet ska tillhöra. Vissa mindre enheter kan då "ramla mellan stolarna". Uppdatering av ramen sker en gång per år med månadsvisa korrigeringar. I undersökningen avseende december 2003 uppskattas undertäckningen till cirka 3 500 personer, vilket motsvarar cirka 1,6 procent av den totala populationen.

Bra att veta

Spridningsformer

Undersökningen presenteras huvudsakligen i detta Statistiska meddelande samt i de statistiska databaserna på www.scb.se/databaser/ssd.asp.

Primärmaterial

Uppgifterna är sekretesskyddade varför uppgifterna om enskilda individer inte lämnas ut till någon annan än individen själv. I undantagsfall efter särskild prövning kan forskare få tillgång till avidentifierat individmaterial för egna bearbetningar. Avidentifieringen görs då så att enskilda individer inte kan urskiljas.

Annan statistik

SCB producerar även motsvarande konjunkturstatistik för privat sektor samt för kommuner och landsting. Detta redovisas bland annat i Statistiska meddelanden för respektive undersökning. Löneuppgifter för den statliga sektorn redovisas också på årsbasis. Arbetskraftsundersökningarna (AKU) ger statistik över sysselsättningen för hela ekonomin. Det finns även en företagsbaserad kvartalsstatistik över sysselsättning för hela arbetsmarknaden (KS). Ovanstående undersökningar publiceras också i statistiska meddelanden serie AM.

Mer information om statistiken och dess kvalitet ges i en särskild [Beskrivning av statistiken](#) på SCB:s webbplats, www.scb.se.

In English

Summary

The average monthly salary for salaried employees in the governmental sector was SEK 25 220 during December 2003. Since December 2002, the monthly salary has increased by an average of 4.4 per cent. For females the salaries increased by an average of 4.9 per cent and for males the salaries increased by an average of 4.0 per cent.

During December 2003 a total of about 234 140 persons were employed in the governmental sector, 3 560 more than December 2002. About 112 640 of these employees were females and 121 500 were males.

Since 1976 Statistics Sweden (SCB) has collected data for the middle of the month of each quarter on employment in the central government sector. The data is used mainly in producing various employment estimates and forecasts for use in the national budgets and long-range forecasts.

After a report from the Wages and Salaries Committee in 1987, Statistics Sweden and the National Institute of Economic Research received a government commission to develop short-term statistics on wages and salaries. In February 1991 the survey expanded to include also the wages and salaries paid to employees. The main aim of the expanded survey is to provide a basis for estimations of economic trends and for analyses of cost trends in the central government sector. Since 2001, the survey is carried out by Statistics Sweden at the request of the National Mediation Office. Since January 2000 the survey has been conducted on a monthly basis.

The population consists of employees with state-regulated wages or salaries at all government authorities, government ministries, public utilities and national insurance offices. The target population is divided into employment population and salary population.

List of tables

1. Governmental sector – average monthly salary, by authority, December 2003	5
2. Governmental sector – average monthly salary, including retroactive wage, by authority, December 2002	6
3. Governmental sector – average monthly salary by branch of industry, December 2003	7
4. Governmental sector – average monthly salary, from December 2001 to December 2003	8
5. Governmental sector – average monthly salary in the Civil Service and The Defence Organization, from December 2001 to December 2003	9
6. Governmental sector – number of employees by authority, December 2003	10
7. Governmental sector – number of employees by county, December 2003	11
8. Governmental sector – number of employees by branch of industry, December 2003	12

List of terms

antal	number
Civilförvaltningen	Civil service
deltidstjänstgörande	part-time employees
Finansdepartementet	Ministry of Finance
Försvarsdepartementet	Ministry of Defence
Försvaret	Defence Organization
heltidstjänstgörande	full-time employees
Jordbruksdepartementet	Ministry of Agriculture
Justitedepartementet	Ministry of Justice
Kulturdepartementet	Ministry of Culture
kvinnor	female
län	county
Miljödepartementet	Ministry of Environment
myndighet	authority
månadslön	monthly salary
män	male
Näringsdepartementet	Ministry of Industry and trade
näringsgren	branch of industry
heltidspersoner	full-time equivalents
Riksdagens verk	The Parliament Agencies
samtliga	total, all
Socialdepartementet	Ministry of Health and Social Affairs
statlig sektor	governmental sector
statlig verksamhet	government activity
summa	sum
sysselsatta	employees
Utbildningsdepartementet	Ministry of Education and Cultural Affairs
totalt	total
övrig statligt lönereglerad verksamhet	state-subsidised activity